



**МИНИСТЕРСТВО ПРИРОДНЫХ РЕСУРСОВ И ЭКОЛОГИИ  
РОССИЙСКОЙ ФЕДЕРАЦИИ  
(Минприроды России)**

**П Р И К А З**

г. МОСКВА

14.08.2017

№ 447



**Об утверждении Положения  
о национальном парке «Зюраткуль»**

На основании подпункта 5.2.69 Положения о Министерстве природных ресурсов и экологии Российской Федерации, утвержденного постановлением Правительства Российской Федерации от 11.11.2015 № 1219 (Собрание законодательства Российской Федерации, 2015, № 47, ст. 6586; 2016, № 2, ст. 325; № 25, ст. 3811; № 28, ст. 4741; № 29, ст. 4816; № 38, ст. 5564; № 39, ст. 5658; № 49, ст. 6904) п р и к а з ы в а ю:

утвердить прилагаемое Положение о национальном парке «Зюраткуль».

Министр

С.Е.Донской

Утверждено  
приказом Минприроды России  
от 14.08.2017г.№ 447

## ПОЛОЖЕНИЕ О НАЦИОНАЛЬНОМ ПАРКЕ «ЗЮРАТКУЛЬ»

### І. ОБЩИЕ ПОЛОЖЕНИЯ

1. Настоящее Положение разработано в соответствии с требованиями Федерального закона от 10.01.2002 № 7-ФЗ «Об охране окружающей среды» (Собрание законодательства Российской Федерации, 2002, № 2, ст. 133; 2004, № 35, ст. 3607; 2005, № 1, ст. 25; № 19, ст. 1752; 2006, № 1, ст. 10; № 52, ст. 5498; 2007, № 7, ст. 834; № 27, ст. 3213; 2008, № 26, ст. 3012; № 29, ст. 3418; № 30, ст. 3616; 2009, № 1, ст. 17; № 11, ст. 1261; № 52, ст. 6450; 2011, № 1, ст. 54; № 29, ст. 4281; № 30, ст. 4590, ст. 4591, ст. 4596; № 48, ст. 6732; № 50, ст. 7359; 2012, № 26, ст. 3446; 2013, № 11, ст. 1164; № 27, ст. 3477; № 30, ст. 4059; № 52, ст. 6971, ст. 6974; 2014, № 11, ст. 1092; № 30, ст. 4220; № 48, ст. 6642; 2015, № 1, ст. 11; № 27, ст. 3994; № 29, ст. 4359; № 48, ст. 6723; 2016, № 1, ст. 24; № 15, ст. 2066; № 26, ст. 3887; № 27, ст. 4187, ст. 4286, ст. 4291), Федерального закона от 14.03.1995 № 33-ФЗ «Об особо охраняемых природных территориях» (Собрание законодательства Российской Федерации, 1995, № 12, ст. 1024; 2002, № 1, ст. 2; 2005, № 1, ст. 25; № 19, ст. 1752; 2006, № 50, ст. 5279; 2007, № 13, ст. 1464; № 21, ст. 2455; 2008, № 29, ст. 3418; № 30, ст. 3616; № 49, ст. 5742, ст. 5748; 2009, № 1, ст. 17; № 52, ст. 6455; 2011, № 30, ст. 4567, ст. 4590; № 48, ст. 6732; № 49, ст. 7043; 2012, № 26, ст. 3446; 2013, № 52, ст. 6971, 2014, № 11, ст. 1092; № 26, ст. 3377; № 42, ст. 5615; № 48, ст. 6642; 2015, № 1, ст. 52; № 29, ст. 4347, ст. 4359; 2016, № 27, ст. 4187; 2017, № 1, ст.27), Лесного кодекса Российской Федерации (Собрание законодательства Российской Федерации, 2006, № 50, ст. 5278; 2008, № 20, ст. 2251; № 30, ст. 3597, ст. 3599, ст. 3616; № 52, ст. 6236; 2009, № 11, ст. 1261; № 29, ст. 3601; № 30, ст. 3735; № 52, ст. 6441; 2010, № 30, ст. 3998; 2011, № 1, ст. 54; № 25, ст. 3530; № 27, ст. 3880; № 29, ст. 4291; № 30, ст. 4590; № 48, ст. 6732; № 50, ст. 7343; 2012, № 26, ст. 3446; № 31, ст. 4322; 2013, № 51, ст. 6680; № 52, ст. 6961, ст. 6971, ст. 6980; 2014, № 11, ст. 1092; № 26, ст. 3377, ст. 3875, ст. 3386; № 30, ст. 4251; 2015, № 24, ст. 3547; № 27, ст. 3997; № 29, ст. 4350, ст. 4359; 2016, № 1, ст. 75; № 18, ст. 2495; № 26, ст. 3875,ст. 3887; № 27, ст. 4198, ст. 4294), Земельного кодекса Российской Федерации (Собрание законодательства Российской Федерации, 2001, № 44, ст. 4147; 2003, № 27, ст. 2700; 2004, № 27, ст. 2711; № 41, ст. 3993; № 52, ст. 5276; 2005, № 1, ст. 15, ст. 17; № 10, ст. 763; № 30, ст. 3122, ст. 3128; 2006, № 1, ст. 17; № 17, ст. 1782; № 23, ст. 2380; № 27, ст. 2880, ст. 2881; № 31, ст. 3453; № 43, ст. 4412; № 50, ст. 5279, ст. 5282; № 52, ст. 5498; 2007, № 1, ст. 23, ст. 24; № 10, ст. 1148; № 21, ст. 2455; № 26, ст. 3075; № 31, ст. 4009; № 45, ст. 5417; № 46, ст. 5553; 2008, № 20, ст. 2251, ст. 2253; № 29, ст. 3418; № 30, ст. 3597, ст. 3616; № 52, ст. 6236; 2009, № 1, ст. 19, № 11, ст. 1261; № 29, ст. 3582; ст. 3601; № 30,

ст. 3735; № 52, ст. 6416; ст. 6419; ст. 6441; 2010, № 30, ст. 3998; 2011, № 1, ст. 47, ст. 54; № 13, ст. 1688; № 15, ст. 2029; № 25, ст. 3531; № 27, ст. 3880; № 29, ст. 4284; № 30, ст. 4562, ст. 4563, ст. 4567, ст. 4590, ст. 4594, ст. 4605; № 48, ст. 6732; № 49, ст. 7027, ст. 7043; № 50, ст. 7343, ст. 7359, ст. 7365, ст. 7366; № 51, ст. 7446, ст. 7448; 2012, № 26, ст. 3446; № 31, ст. 4322; № 53, ст. 7643; 2013, № 9, ст. 873; № 14, ст. 1663; № 23, ст. 2881; № 27, ст. 3440, ст. 3477; № 30, ст. 4080; № 52, ст. 6961, ст. 6971, ст. 6976, ст. 7011; 2014, № 26, ст. 3377, № 30, ст. 4218, ст. 4225, ст. 4235; № 43, ст. 5799; 2015, № 1, ст. 11, ст. 38, ст. 40, ст. 52; № 10, ст. 1418; № 17, ст. 2477; № 27, ст. 3997; № 29, ст. 4339, ст. 4350, ст. 4359, ст. 4378; № 41, ст. 5631; № 48, ст. 6723; 2016, № 1, ст. 51, ст. 80; № 18, ст. 2495; № 22, ст. 3097; № 26, ст. 3875, ст. 3890; № 27, ст. 4267, ст. 4268, ст. 4269, ст. 4282, ст. 4287, ст. 4294, ст. 4298, ст. 4306), Водного кодекса Российской Федерации (Собрание законодательства Российской Федерации, 2006, № 23, ст. 2381; № 50, ст. 5279; 2007, № 26, ст. 3075; 2008, № 29, ст. 3418; № 30, ст. 3616; 2009, № 30, ст. 3735; № 52, ст. 6441; 2011, № 1, ст. 32; № 29, ст. 4281; № 30, ст. 4590, ст. 4594, ст. 4596, ст. 4605; № 48, ст. 6732; № 50, ст. 7343, ст. 7359; 2012, № 26, ст. 3446; № 31, ст. 4322; 2013, № 19, ст. 2314; № 27, ст. 3440; № 43, ст. 5452; № 52, ст. 6961; 2014, № 26, ст. 3387; № 42, ст. 5615; № 43, ст. 5799; 2015, № 1, ст. 11, ст. 12, ст. 52; № 29, ст. 4347, ст. 4350, ст. 4359, ст. 4370; № 48, ст. 6723; 2016, № 45, ст. 6203), Градостроительного кодекса Российской Федерации (Собрание законодательства Российской Федерации, 2005, № 1, ст. 16; № 30, ст. 3128; 2006, № 1, ст. 10, ст. 21; № 23, ст. 2380; № 31, ст. 3442; № 50, ст. 5279; № 52, ст. 5498; 2007, № 1, ст. 21; № 21, ст. 2455; № 31, ст. 4012; № 45, ст. 5417; № 46, ст. 5553; № 50, ст. 6237; 2008, № 20, ст. 2251, ст. 2260; № 29, ст. 3418; № 30, ст. 3604, ст. 3616; № 52, ст. 6236; 2009, № 1, ст. 17; № 29, ст. 3601; № 48, ст. 5711; № 52, ст. 6419; 2010, № 31, ст. 4195, ст. 4209; № 48, ст. 6246; № 49, ст. 6410; 2011, № 13, ст. 1688; № 17, ст. 2310; № 27, ст. 3880; № 29, ст. 4281, ст. 4291; № 30, ст. 4563, ст. 4572, ст. 4590, ст. 4591, ст. 4594, ст. 4605; № 49, ст. 7015, ст. 7042; № 50, ст. 7343; 2012, № 26, ст. 3446; № 30, ст. 4171; № 31, ст. 4322; № 47, ст. 6390; № 53, ст. 7614, ст. 7619, ст. 7643; 2013, № 9, ст. 873, ст. 874; № 14, ст. 1651; № 23, ст. 2871; № 27, ст. 3477, ст. 3480; № 30, ст. 4040, ст. 4080; № 43, ст. 5452; № 52, ст. 6961, ст. 6983; 2014, № 14, ст. 1557; № 16, ст. 1837; № 19, ст. 2336; № 26, ст. 3377, ст. 3386, ст. 3387; № 30, ст. 4218, ст. 4220, ст. 4225; № 42, ст. 5615; № 43, ст. 5799, ст. 5804; № 48, ст. 6640; 2015, № 1, ст. 9, ст. 11, ст. 38, ст. 52, ст. 72, ст. 86; № 17, ст. 2477; № 27, ст. 3967; № 29, ст. 4339, ст. 4342, ст. 4350, ст. 4378, ст. 4389, № 48, ст. 6705; 2016, № 1, ст. 22, ст. 79; № 26, ст. 3867, № 27, ст. 4248, ст. 4294, ст. 4301, ст. 4302, ст. 4303, ст. 4304, ст. 4305, ст. 4306, № 52, ст. 7494; 2017, № 11, ст. 1540; № 25, ст. 3595), Федерального закона от 24.04.1995 № 52-ФЗ «О животном мире» (Собрание законодательства Российской Федерации, 1995, № 17, ст. 1462; 2003, № 46, ст. 4444; 2004, № 45, ст. 4377; 2005, № 1, ст. 25; 2006, № 1, ст. 10; № 52, ст. 5498; 2007, № 1, ст. 21; № 17, ст. 1933; № 50, ст. 6246; 2008, № 30, ст. 3616; № 49, ст. 5748; 2009, № 1, ст. 17; № 11, ст. 1261; № 30, ст. 3735; 2011, № 1, ст. 32; № 30, ст. 4590; № 48, ст. 6732; 2013, № 19, ст. 2331; 2015, № 29, ст. 4359, ст. 4370; 2016, № 27, ст. 4160), Федерального закона от 20.12.2004 № 166-ФЗ «О рыболовстве и сохранении водных биологических ресурсов» (Собрание законодательства

Российской Федерации, 2004, № 52, ст. 5270; 2006, № 1, ст. 10; № 23, ст. 2380; № 52, ст. 5498; 2007, № 1, ст. 23; № 17, ст. 1933; № 50, ст. 6246; 2008, № 49, ст. 5748; 2011, № 1, ст. 32; № 30, ст. 4590; № 48, ст. 6728, ст. 6732; № 50, ст. 7343, ст. 7351; 2013, № 27, ст. 3440; № 52, ст. 6961; 2014, № 11, ст. 1098; № 26, ст. 3387; № 45, ст. 6153; № 52, ст. 7556; 2015, № 1, ст. 72; № 18, ст. 2623; № 27, ст. 3999; 2016, № 27, ст. 4282), постановления Правительства Российской Федерации от 10.08.1993 № 769 «Об утверждении Положения о национальных природных парках Российской Федерации» (Собрание актов Президента и Правительства Российской Федерации, 1993, № 34, ст. 3180; Собрание законодательства Российской Федерации, 2011, № 42, ст. 5922; 2012, № 46, ст. 6339).

2. Национальный парк «Зюраткуль» (далее – национальный парк) создан постановлением Совета Министров - Правительства Российской Федерации от 03.11.1993 № 1111 «О создании на территории Челябинской области национального парка «Зюраткуль» Федеральной службы лесного хозяйства России» с целью сохранения уникального природного комплекса Южного Урала, создания условий для развития организованного отдыха граждан и улучшения экологической обстановки в Челябинской области (Собрание актов Президента и Правительства Российской Федерации, 1993, № 45, ст. 4385).

3. Национальный парк «Зюраткуль» расположен в Саткинском муниципальном районе Челябинской области.

4. Границы национального парка определены в системе МСК-74 и представлены в приложении 1 к настоящему Положению.

5. Национальный парк отнесен распоряжением Правительства Российской Федерации от 31.12.2008 № 2055-р (Собрание законодательства Российской Федерации, 2009, № 3, ст. 425) к ведению Минприроды России.

6. Границы и особенности режима особой охраны национального парка учитываются при разработке планов и перспектив экономического и социального развития, лесохозяйственных регламентов и проектов освоения лесов, подготовке документов территориального планирования, проведении лесоустройства и инвентаризации земель.

7. Управление национальным парком осуществляется федеральным государственным бюджетным учреждением «Национальный парк «Зюраткуль» (далее - Учреждение).

## II. ЗАДАЧИ НАЦИОНАЛЬНОГО ПАРКА

8. На национальный парк возлагаются следующие основные задачи:

- 1) сохранение природных комплексов, уникальных и эталонных природных участков и объектов;
- 2) сохранение историко-культурных объектов;
- 3) экологическое просвещение населения;
- 4) создание условий для регулируемого туризма и отдыха;
- 5) разработка и внедрение научных методов охраны природы и экологического просвещения;

6) осуществление государственного экологического мониторинга (государственного мониторинга окружающей среды);

7) восстановление нарушенных природных и историко-культурных комплексов и объектов.

### III. РЕЖИМ ОСОБОЙ ОХРАНЫ ТЕРРИТОРИИ НАЦИОНАЛЬНОГО ПАРКА

9. На территории национального парка запрещается любая деятельность, которая может нанести ущерб природным комплексам и объектам растительного и животного мира, культурно-историческим объектам и которая противоречит целям и задачам национального парка, в том числе:

1) разведка и разработка полезных ископаемых;

2) деятельность, влекущая за собой нарушение почвенного покрова и геологических обнажений;

3) деятельность, влекущая за собой изменения гидрологического режима;

4) предоставление на территории национального парка садоводческих и дачных участков;

5) строительство магистральных дорог, трубопроводов, линий электропередачи и других коммуникаций, а также строительство и эксплуатация хозяйственных и жилых объектов, за исключением объектов туристской индустрии, музеев и информационных центров, объектов, связанных с функционированием национального парка и с обеспечением функционирования расположенных в его границах населенных пунктов, а также в случаях, предусмотренных настоящим Положением;

6) заготовка древесины (за исключением заготовки гражданами древесины для собственных нужд);

7) заготовка живицы;

8) заготовка пригодных для употребления в пищу лесных ресурсов (пищевых лесных ресурсов), недревесных лесных ресурсов (за исключением заготовки гражданами таких ресурсов для собственных нужд);

9) сбор биологических и минералогических коллекций, кроме осуществляемого в рамках научно-исследовательской деятельности, предусмотренной тематикой и планами научных исследований Учреждения;

10) промысловая охота;

11) промышленное рыболовство;

12) деятельность, влекущая за собой нарушение условий обитания объектов растительного и животного мира;

13) интродукция живых организмов в целях их акклиматизации;

14) выпас и прогон домашних животных вне дорог общего пользования и вне специально предусмотренных для этого мест;

15) сплав древесины по водотокам и водоемам;

16) организация массовых спортивных и зрелищных мероприятий, организация туристских стоянок и разведение костров за пределами специально предусмотренных для этого мест;

17) самовольное ведение археологических раскопок, сбор и вывоз предметов, имеющих историко-культурную ценность;

18) нахождение с огнестрельным, пневматическим и метательным оружием, в том числе с охотничьим огнестрельным оружием в собранном виде на дорогах общего пользования, капканами и другими орудиями охоты, а также с продукцией добывания объектов животного мира и орудиями добычи (вылова) водных биоресурсов, кроме случаев, связанных с проведением мероприятий по государственному надзору в области охраны и использования территории национального парка уполномоченными должностными лицами, с осуществлением спортивного и любительского рыболовства, спортивной и любительской охоты в соответствии с настоящим Положением;

19) взрывные работы;

20) пускание палов, выжигание растительности (за исключением противопожарных мероприятий, осуществляемых по согласованию с Учреждением);

21) проведение сплошных рубок лесных насаждений, за исключением сплошных санитарных рубок, рубок, связанных с тушением лесных пожаров, в том числе с созданием противопожарных разрывов, и рубок, связанных со строительством, реконструкцией и эксплуатацией линейных объектов, осуществляемых в соответствии с настоящим Положением;

22) создание объектов размещения отходов производства и потребления, радиоактивных, химических, взрывчатых, токсичных, отравляющих и ядовитых веществ (за исключением накопления отходов производства и потребления в соответствии с настоящим Положением);

23) мойка транспортных средств на берегах водных объектов;

24) движение и стоянка механизированных транспортных средств вне дорог общего пользования и специально предусмотренных для этого мест (кроме случаев, связанных с функционированием национального парка);

25) сброс на рельеф местности сточных вод;

26) пролет летательных аппаратов ниже 500 метров над территорией национального парка без согласования с Учреждением;

27) уничтожение и повреждение аншлагов, шлагбаумов, стендов, граничных столбов и других информационных знаков и указателей, оборудованных экологических троп и мест отдыха, строений на территории национального парка, а также имущества Учреждения, нанесение надписей и знаков на валунах, деревьях, обнажениях горных пород и историко-культурных объектах;

28) распашка земель

29) складирование и применение ядохимикатов, минеральных удобрений, химических средств защиты растений и стимуляторов роста;

30) нахождение с собаками (за исключением используемых при проведении мероприятий по охране природных комплексов и объектов), содержание собак без привязи, вне вольеров или иных сооружений, ограничивающих зону их передвижения, нагонка и натаска собак;

31) действия, ведущие к беспокойству диких животных, а также их кормление посетителями.

10. На территории национального парка установлен дифференцированный режим особой охраны с учетом природных, историко-культурных и иных особенностей, согласно которому выделены следующие зоны:

10.1. Заповедная зона, предназначенная для сохранения природной среды в естественном состоянии и в границах которой запрещается осуществление любой экономической деятельности.

В пределах заповедной зоны дополнительно к ограничениям, перечисленным в пункте 9 настоящего Положения, запрещены любая хозяйственная деятельность и рекреационное использование территории.

В заповедной зоне допускаются научно-исследовательская деятельность, ведение экологического мониторинга, проведение природоохранных, биотехнических и противопожарных мероприятий, лесоустроительных и землеустроительных работ.

Уменьшение площади заповедной зоны не допускается.

10.2. Особо охраняемая зона, предназначенная для сохранения природной среды в естественном состоянии и в границах которой допускаются проведение экскурсий и посещение такой зоны в целях познавательного туризма.

В пределах особо охраняемой зоны дополнительно к ограничениям, перечисленным в пункте 9 настоящего Положения, запрещаются:

спортивное и любительское рыболовство;

спортивная и любительская охота;

пребывание граждан вне специально выделенных экскурсионных маршрутов;

пребывание граждан вне дорог общего пользования и специально выделенных маршрутов;

строительство зданий и сооружений, предназначенных для размещения посетителей национального парка, а также устройство и оборудование стоянок для ночлега;

заготовка и сбор гражданами недревесных лесных ресурсов, пищевых лесных ресурсов и лекарственных растений для собственных нужд, заготовка гражданами древесины для собственных нужд.

В особо охраняемой зоне допускается:

научно-исследовательская и эколого-просветительская деятельность;

ведение экологического мониторинга;

проведение природоохранных, биотехнических и противопожарных мероприятий, лесоустроительных и землеустроительных работ;

организация и обустройство экскурсионных экологических троп и маршрутов.

Уменьшение площади особо охраняемой зоны не допускается.

10.3. Рекреационная зона, предназначенная для обеспечения и осуществления рекреационной деятельности, развития физической культуры и спорта, а также размещения объектов туристской индустрии, музеев и информационных центров.

В пределах рекреационной зоны, дополнительно к ограничениям, перечисленным в пункте 9 настоящего Положения, запрещаются:

отдых и ночлег за пределами предусмотренных для этого мест.

В рекреационной зоне допускаются:

любительская и спортивная охота;

любительское и спортивное рыболовство;

заготовка и сбор гражданами недревесных лесных ресурсов, пищевых лесных ресурсов и лекарственных растений для собственных нужд;

заготовка гражданами древесины для собственных нужд на основании договоров купли-продажи лесных насаждений;

размещение ульев и пчелиных семей на участках, специально определенных Учреждением;

научно-исследовательская и эколого-просветительская деятельность, ведение экологического мониторинга, проведение природоохранных, биотехнических, лесохозяйственных и противопожарных мероприятий, лесоустроительных и землеустроительных работ;

сенокосение на участках, определенных Учреждением;

выпас и прогон домашних животных на участках, определенных Учреждением;

организация и обустройство экскурсионных экологических троп и маршрутов, смотровых площадок, туристических стоянок и мест отдыха;

строительство, реконструкция и эксплуатация гостевых домов и иных объектов рекреационной инфраструктуры;

размещение музеев и информационных центров Учреждения, в том числе с экспозицией под открытым небом;

строительство, реконструкция, ремонт и эксплуатация хозяйственных и жилых объектов, в том числе дорог, трубопроводов, линий электропередачи и других линейных объектов, связанных с функционированием национального парка;

реконструкция, ремонт и эксплуатация дорог, трубопроводов, линий электропередачи и других линейных объектов, существующих в границах национального парка;

временное складирование бытовых отходов (на срок не более чем шесть месяцев) в местах (на площадках), специально определенных Учреждением и обустроенных в соответствии с требованиями законодательства Российской Федерации в области охраны окружающей среды, в целях их дальнейшего использования, обезвреживания, размещения, транспортирования;

работы по комплексному благоустройству территории.

организация полувольного содержания животных.

10.4. Зона хозяйственного назначения, предназначенная для осуществления деятельности, направленной на обеспечение функционирования Учреждения и жизнедеятельности граждан, проживающих на территории национального парка.

В зоне хозяйственного назначения допускаются:

заготовка гражданами древесины для собственных нужд на основании договоров купли-продажи лесных насаждений;

заготовка и сбор гражданами недревесных лесных ресурсов, пищевых лесных ресурсов и лекарственных растений для собственных нужд;



выпас и прогон домашних животных на участках, специально определенных Учреждением;

сенокосение на участках, специально определенных Учреждением;

размещение ульев и пчелиных семей на участках, специально определенных Учреждением;

научно-исследовательская и эколого-просветительская деятельность, ведение экологического мониторинга, проведение природоохранных, биотехнических, лесохозяйственных и противопожарных мероприятий, лесоустроительных и землеустроительных работ;

организация и обустройство экскурсионных экологических троп и маршрутов; размещение музеев и информационных центров Учреждения, в том числе с экспозицией под открытым небом;

работы по комплексному благоустройству территории;

развитие народных и художественных промыслов и связанных с ними видов пользования природными ресурсами, не противоречащих режиму особой охраны;

временное складирование бытовых отходов (на срок не более чем одиннадцать месяцев) в местах (на площадках), специально определенных Учреждением и обустроенных в соответствии с требованиями законодательства Российской Федерации в области охраны окружающей среды, в целях их дальнейшего использования, обезвреживания, размещения, транспортирования;

строительство, реконструкция, ремонт и эксплуатация хозяйственных и жилых объектов, в том числе дорог, трубопроводов, линий электропередачи и других линейных объектов, связанных с функционированием национального парка.

11. Пребывание на территории национального парка граждан, не являющихся работниками Учреждения или должностными лицами Минприроды России и Росприроднадзора допускается только при наличии у них разрешений Учреждения или Минприроды России.

12. Состав и описание границ функциональных зон национального парка даны в приложении 2 к настоящему Положению, карта-схема функционального зонирования территории национального парка - в приложении 3 к настоящему Положению.

13. Изменение функционального зонирования территории национального парка может осуществляться только после внесения соответствующих изменений в настоящее Положение.

На территории национального парка (за исключением заповедной и особо охраняемой зон) без соответствующего разрешения разрешается пребывание граждан, проживающих в пос. Сибирка и Зюраткуль, и их близких родственников (супруг, супруга, родители, дети, усыновители, усыновленные, полнородные и неполнородные братья и сестры, дедушки, бабушки, внуки, опекуны, попечители, подопечные)<sup>1</sup>.

14. На территории национального парка хозяйственная деятельность осуществляется с соблюдением настоящего Положения и Требований по

<sup>1</sup> Статья 14 Семейного кодекса Российской Федерации от 29.12.1995 № 223-ФЗ (Собрание законодательства Российской Федерации, 1996, № 1, ст. 16; 2016, № 1, ст. 77; 2017, № 18, ст. 2671);

предотвращению гибели объектов животного мира при осуществлении производственных процессов, а также при эксплуатации транспортных магистралей, трубопроводов, линий связи и электропередачи, утвержденных постановлением Правительства Российской Федерации от 13.08.1996 № 997 (Собрание законодательства Российской Федерации, 1996, № 37, ст. 4290; 2008, № 12, ст. 1130).

15. Вопросы социально-экономической деятельности хозяйствующих субъектов, а также проекты развития населенных пунктов, находящихся на территории национального парка согласовываются с Минприроды России<sup>2</sup>.

16. На территории национального парка строительство и реконструкция объектов капитального строительства и ввод в эксплуатацию указанных объектов допускаются по разрешениям, выдаваемым Минприроды России в соответствии с законодательством Российской Федерации.<sup>3</sup>

17. Проектная документация объектов капитального строительства, строительство, реконструкция которых на территории национального парка допускаются в соответствии с законодательством Российской Федерации и настоящим Положением, подлежит государственной экологической экспертизе федерального уровня.

18. Ответственность за нарушение установленного режима или иных правил охраны и использования окружающей среды и природных ресурсов на территории национального парка наступает в соответствии с законодательством Российской Федерации.

19. Границы национального парка обозначаются на местности специальными предупредительными и информационными знаками по периметру границ его территории.

20. На территории национального парка деятельность, направленная на сохранение историко-культурных комплексов и объектов, осуществляется по согласованию с Учреждением и органом, осуществляющим государственный контроль за сохранением, использованием и охраной объектов культурного наследия<sup>4</sup>.

#### IV. ГОСУДАРСТВЕННЫЙ НАДЗОР В ОБЛАСТИ ОХРАНЫ И ИСПОЛЬЗОВАНИЯ ТЕРРИТОРИИ НАЦИОНАЛЬНОГО ПАРКА

21. На территории национального парка государственный надзор в области охраны и использования территории национального парка осуществляется

---

<sup>2</sup> - подпункт 5.16 Положения о Министерстве природных ресурсов и экологии Российской Федерации, утвержденного постановлением Правительства Российской Федерации от 11.11.2015 № 1219 (Собрание законодательства Российской Федерации, 2015, № 47, ст. 6586; 2016, № 2, ст. 325; № 25, ст. 3811; № 28, ст. 4741; № 29, ст. 4816; № 38, ст. 5564; № 39, ст. 5658; № 49, ст. 6904);

<sup>3</sup> - подпункт 5.17 Положения о Министерстве природных ресурсов и экологии Российской Федерации, утвержденного постановлением Правительства Российской Федерации от 11.11.2015 № 1219 (Собрание законодательства Российской Федерации, 2015, № 47, ст. 6586; 2016, № 2, ст. 325; № 25, ст. 3811; № 28, ст. 4741; № 29, ст. 4816; № 38, ст. 5564; № 39, ст. 5658; № 49, ст. 6904);

<sup>4</sup> постановление Правительства Российской Федерации от 23.07.2015 № 740 «О федеральном государственном надзоре за состоянием, содержанием, сохранением, использованием, популяризацией и государственной охраной объектов культурного наследия» (Собрание законодательства Российской Федерации, 2015, № 31, ст. 4676);

должностными лицами Учреждения, являющимися государственными инспекторами в области охраны окружающей среды.

22. На территории национального парка государственный надзор в области охраны и использования территории национального парка, федеральный государственный надзор в области охраны, воспроизводства и использования объектов животного мира и среды их обитания на территории национального парка осуществляет Федеральная служба по надзору в сфере природопользования.<sup>5</sup>

23. К охране территории национального парка могут привлекаться работники правоохранительных органов, их рейды на территории национального парка проводятся совместно с должностными лицами Учреждения, являющимися государственными инспекторами в области охраны окружающей среды.

---

<sup>5</sup> - постановление Правительства Российской Федерации от 24.12.2012 № 1391 «О государственном надзоре в области охраны и использования особо охраняемых природных территорий федерального значения» (Собрание законодательства Российской Федерации, 2012, № 53, ст. 7946; 2015, № 30, ст. 4595).

Приложение 1  
к Положению  
о национальном парке «Зюраткуль»

КООРДИНАТЫ  
ХАРАКТЕРНЫХ (ПОВОРОТНЫХ) ТОЧЕК ГРАНИЦЫ НАЦИОНАЛЬНОГО  
ПАРКА «ЗЮРАТКУЛЬ»  
(система координат МСК-74)

Участок 1

№	X, м	Y, м
1	580665,51	1363706,75
2	580424,51	1365561,32
3	580192,74	1367614,61
4	579966,84	1369699,06
5	580955,73	1369702,03
6	582122,85	1369940,16
7	583194,64	1369933,20
8	584216,95	1370007,36
9	583812,16	1373600,69
10	584509,99	1374205,37
11	585489,57	1375055,07
12	587581,37	1377154,34
13	587458,02	1378514,18
14	587324,28	1379574,89
15	587271,95	1379985,52
16	587044,20	1381993,36
17	586878,,52	1383600,45
18	585768,88	1383487,68
19	584732,36	1383385,62
20	583985,42	1383317,93
21	582316,78	1383137,86
22	581358,26	1383055,05
23	581358,26	1383055,05
24	580214,09	1382957,87
25	579427,36	1382892,85
26	577971,97	1382772,94
27	576272,61	1383327,19
28	575542,05	1383554,26
29	574047,17	1383104,01
30	573856,94	1383052,13
31	572900,98	1383252,66
32	571920,23	1382322,43
33	571282,67	1381719,75
34	569980,83	1380498,96
35	569068,50	1379735,70
36	568651,34	1379946,06
37	568087,52	1379795,99

38	567455,61	1379633,65
39	567248,62	1380009,89
40	566197,97	1379570,65
41	566041,57	1379334,63
42	565888,74	1379125,86
43	565469,50	1378866,19
44	565138,31	1378818,46
45	564792,23	1378768,34
46	563988,37	1378235,57
47	561863,17	1376894,39
48	561027,82	1375799,76
49	560383,79	1375509,65
50	559991,30	1375070,98
51	559355,65	1374339,04
52	558009,56	1373840,93
53	557896,22	1373726,82
54	557253,37	1373092,62
55	556375,91	1372458,76
56	556018,71	1372370,67
57	555026,15	1372132,34
58	554752,23	1372064,61
59	554072,91	1370758,99
60	553804,90	1370640,79
61	553470,02	1370498,01
62	553202,19	1370386,44
63	552920,58	1370255,40
64	552792,74	1370179,58
65	552637,50	1370071,46
66	552301,69	1369895,62
67	552045,61	1369730,78
68	551927,81	1369674,32
69	551756,99	1369586,71
70	551494,12	1369415,43
71	551251,99	1369276,66
72	551015,73	1369111,27
73	550793,64	1368978,54
74	550611,94	1368871,17
75	550409,51	1368731,28
76	549991,72	1368458,89
77	549748,14	1368273,43
78	549120,33	1367741,27
79	549217,90	1367412,94
80	549315,35	1367079,46
81	549392,11	1366780,28
82	549338,79	1366713,97
83	549246,62	1366612,93
84	549117,57	1366459,00
85	548974,75	1366295,17
86	548814,62	1366112,66
87	548652,91	1365926,19

88	548329,66	1365558,68
89	548170,19	1365375,60
90	547929,18	1365101,33
91	547691,73	1364827,55
92	547515,65	1364624,40
93	547486,45	1364587,84
94	547415,75	1364507,60
95	547364,22	1364455,83
96	547247,64	1364314,83
97	547163,99	1364223,53
98	547115,21	1364169,80
99	546977,03	1363924,03
100	546929,76	1363799,23
101	546403,08	1363238,78
102	546051,50	1362817,66
103	544975,45	1361457,28
104	544861,45	1361291,59
105	543653,75	1359527,51
106	543909,30	1358915,22
107	543953,81	1358813,93
108	543752,31	1358165,76
109	543492,61	1357911,07
110	543376,76	1357809,88
111	543411,99	1357476,17
112	543486,79	1357020,40
113	543646,61	1356449,76
114	544409,43	1355821,93
115	544535,09	1354936,66
116	544560,68	1354736,26
117	544136,15	1353511,54
118	544034,01	1352843,70
119	544095,66	1352762,56
120	544791,32	1351826,08
121	545130,88	1350897,88
122	545427,30	1349629,92
123	546214,99	1349332,99
124	546511,09	1349147,59
125	548002,84	1349345,17
126	548160,05	1348222,14
127	548219,62	1347932,03
128	548364,34	1347502,89
129	548418,64	1347506,06
130	548471,04	1347525,80
131	548511,46	1347538,81
132	548562,56	1347563,11
133	548724,41	1347583,87
134	548753,15	1347599,82
135	548818,13	1347684,33
136	548865,82	1347691,62
137	548939,16	1347689,57

138	548984,33	1347683,97
139	549048,54	1347664,89
140	549087,37	1347663,81
141	549135,06	1347671,10
142	549167,90	1347687,44
143	549185,89	1347712,83
144	549197,95	1347757,84
145	549209,70	1347792,04
146	549223,73	1347830,50
147	549248,73	1347875,12
148	549275,41	1347902,43
149	549321,55	1347931,36
150	549367,87	1347966,75
151	549420,91	1348010,58
152	549456,45	1348046,28
153	549495,94	1348068,92
154	549533,33	1348093,76
155	549577,32	1348122,76
156	549618,66	1348134,53
157	549649,65	1348161,73
158	549680,94	1348199,70
159	549710,13	1348239,90
160	549728,54	1348280,39
161	549753,71	1348331,49
162	549781,31	1348391,14
163	549815,05	1348439,85
164	549848,68	1348484,22
165	549906,15	1348532,26
166	549948,53	1348580,72
167	550006,18	1348635,22
168	550074,24	1348676,47
169	550170,06	1348706,16
170	550251,55	1348686,60
171	550296,53	1348674,54
172	550307,20	1348669,92
173	550354,83	1348675,06
174	550403,13	1348703,91
175	550434,29	1348737,58
176	550467,80	1348777,65
177	550479,86	1348822,65
178	550487,36	1348859,13
179	550501,27	1348893,27
180	550535,14	1348946,27
181	550584,41	1349009,65
182	550622,35	1349053,91
183	550649,33	1349092,00
184	550704,53	1349135,79
185	550748,75	1349173,40
186	550799,15	1349200,03
187	550856,01	1349226,50

188	550895,44	1349246,98
189	550961,06	1349277,52
190	551022,37	1349308,16
191	551116,08	1349340,07
192	551187,97	1349363,95
193	551257,55	1349381,42
194	551320,82	1349405,54
195	551368,45	1349410,67
196	551465,64	1349412,26
197	551540,64	1349392,88
198	551606,90	1349369,44
199	551675,60	1349356,71
200	551731,81	1349359,45
201	551788,31	1349372,96
202	551838,89	1349406,07
203	551878,99	1349450,28
204	551910,52	1349496,89
205	551939,29	1349521,97
206	551892,60	1349527,23
207	552025,74	1349526,02
208	552065,04	1349542,18
209	552112,68	1349547,33
210	552179,72	1349551,91
211	552259,54	1349549,66
212	552313,39	1349545,99
213	552256,41	1349540,46
214	552386,91	1349550,39
215	552417,71	1349571,12
216	552450,48	1349585,31
217	552488,01	1349614,47
218	552517,08	1349650,34
219	552546,27	1349690,54
220	552571,32	1349737,32
221	552591,05	1349767,37
222	552600,63	1349781,82
223	552639,95	1349797,98
224	552708,79	1349789,58
225	552768,87	1349777,09
226	552807,69	1349776,00
227	552844,85	1349792,23
228	552869,19	1349813,13
229	552884,76	1349829,96
230	552900,70	1349859,73
231	552931,70	1349886,92
232	552973,53	1349915,97
233	553066,94	1349937,08
234	553151,60	1349954,12
235	553287,91	1349965,40
236	553395,75	1349962,38
237	553462,49	1349956,18



238	553537,55	1349938,95
239	553612,86	1349930,36
240	553695,06	1349936,68
241	553734,01	1349939,90
242	553799,08	1349951,03
243	553881,88	1349978,91
244	553994,65	1349997,32
245	554120,30	1350013,22
246	554189,74	1350026,38
247	554242,89	1350043,54
248	554250,74	1350046,24
249	554329,05	1350067,80
250	554381,67	1350096,53
251	554425,65	1350125,51
252	554463,47	1350165,46
253	554488,47	1350210,08
254	554513,71	1350263,33
255	554521,39	1350306,30
256	554523,10	1350366,68
257	554519,93	1350407,79
258	554507,96	1350442,66
259	554491,74	1350479,82
260	554479,95	1350521,16
261	554487,28	1350551,18
262	554522,69	1350582,56
263	554560,15	1350609,56
264	554623,13	1350622,90
265	554707,30	1350622,68
266	554825,44	1350602,10
267	554904,94	1350589,07
268	554995,40	1350582,21
269	555077,43	1350582,07
270	555168,08	1350581,66
271	555219,90	1350582,36
272	555287,01	1350589,11
273	555363,29	1350615,03
274	555404,86	1350635,45
275	555457,42	1350662,03
276	555501,10	1350680,23
277	555545,10	1350709,22
278	555584,83	1350740,47
279	555632,76	1350756,39
280	555745,35	1350768,34
281	555816,82	1350777,12
282	555875,36	1350786,27
283	555939,95	1350780,13
284	555995,29	1350752,68
285	556044,66	1350742,66
286	556022,85	1351011,26
287	555941,34	1352015,49

288	555770,79	1354112,46
289	558080,83	1354352,45
290	559512,46	1354527,56
291	560351,42	1354629,23
292	561400,78	1354762,23
293	562436,44	1354892,02
294	564419,81	1355309,03
295	564799,74	1353269,11
296	565010,31	1352138,54
297	565211,71	1351057,14
298	565676,16	1348563,49
299	566514,42	1349803,61
300	567137,70	1350346,40
301	566960,84	1351351,46
302	567696,43	1351636,16
303	568666,45	1352285,69
304	569572,49	1352915,86
305	570687,88	1353613,04
306	571143,71	1353873,60
307	571442,31	1354205,64
308	572109,96	1354499,25
309	573044,47	1354466,50
310	573261,68	1354905,08
311	575247,28	1356406,27
312	577005,24	1358496,40
313	577057,87	1358581,85
314	577371,44	1358664,07
315	578090,57	1358752,84
316	579084,98	1358858,41
317	580079,40	1358963,99
318	581098,67	1359072,21
319	580984,21	1360237,09
1	580665,51	1363706,75

Из территории национального парка исключены следующие участки:

Участок 2  
(пос. Сибирка)

№	X, м	Y, м
1	574117,09	1361919,73
2	574037,08	1361877,82
3	574109,04	1361807,25
4	574158,97	1361800,58
5	574156,58	1361761,41
6	574131,44	1361733,67
7	574100,87	1361731,01
8	574073,59	1361817,98
9	574041,94	1361838,72

10	574009,40	1361820,11
11	574111,72	1361604,09
12	573989,81	1361459,84
13	573971,25	1361443,22
14	573927,54	1361427,85
15	573895,57	1361354,29
16	573872,24	1361377,40
17	573884,90	1361401,42
18	573880,20	1361515,74
19	573727,56	1361480,65
20	573714,62	1361559,97
21	573661,14	1361552,86
22	573589,13	1361546,46
23	573530,52	1361607,13
24	573521,73	1361640,28
25	573525,17	1361658,19
26	573588,58	1361725,30
27	573661,99	1361762,83
28	573638,54	1361828,07
29	573441,70	1361861,17
30	573467,73	1361984,84
31	573499,76	1362008,21
32	573513,34	1362049,27
33	573490,21	1362079,39
34	573486,84	1362098,44
35	573478,82	1362129,88
36	573475,75	1362156,18
37	573476,10	1362159,58
38	573476,34	1362171,84
39	573477,49	1362175,76
40	573485,46	1362223,57
41	573603,96	1362213,10
42	573748,40	1362237,06
43	573897,19	1362389,14
44	574109,75	1362373,46
45	574091,96	1362251,26
46	574097,10	1362216,47
47	574103,58	1362173,01
48	574130,45	1361992,82
1	574117,09	1361919,73

Участок 3  
(пос. Зюраткуль)

№	X, м	Y, м
1	580684,26	1377364,88
2	580725,17	1377341,05
3	580520,32	1377150,12
4	580442,16	1377012,41

5	580394,88	1376916,36
6	580417,12	1376898,85
7	580409,69	1376894,66
8	580403,85	1376889,94
9	580393,98	1376882,79
10	580387,27	1376875,53
11	580379,25	1376859,81
12	580373,75	1376847,66
13	580370,48	1376840,61
14	580366,48	1376833,99
15	580362,75	1376828,83
16	580359,08	1376824,86
17	580356,11	1376822,29
18	580353,24	1376818,08
19	580349,28	1376811,26
20	580346,55	1376806,37
21	580344,51	1376802,47
22	580342,42	1376798,36
23	580340,32	1376794,85
24	580337,55	1376791,27
25	580334,66	1376787,27
26	580333,33	1376784,03
27	580332,08	1376781,69
28	580330,22	1376778,88
29	580327,62	1376774,87
30	580325,61	1376770,76
31	580324,00	1376767,43
32	580322,63	1376764,99
33	580320,48	1376762,37
34	580318,11	1376759,07
35	580315,28	1376754,29
36	580313,06	1376749,10
37	580311,95	1376744,48
38	580311,60	1376737,73
39	580312,43	1376732,16
40	580314,78	1376724,26
41	580316,80	1376717,85
42	580318,23	1376712,86
43	580318,97	1376708,87
44	580319,40	1376703,48
45	580319,45	1376697,94
46	580319,00	1376692,70
47	580319,10	1376685,55
48	580318,53	1376679,33
49	580317,90	1376674,08
50	580317,28	1376669,84
51	580316,20	1376665,49
52	580315,89	1376663,36
53	580315,57	1376661,20
54	580313,36	1376656,74

55	580310,17	1376652,74
56	580303,70	1376647,21
57	580299,30	1376642,57
58	580295,32	1376638,72
59	580290,76	1376635,57
60	580286,83	1376632,81
61	580283,27	1376629,53
62	580280,92	1376626,93
63	580278,62	1376625,30
64	580274,49	1376622,64
65	580269,63	1376619,22
66	580265,08	1376615,97
67	580260,93	1376613,10
68	580257,28	1376610,23
69	580254,24	1376607,93
70	580251,77	1376606,31
71	580248,17	1376605,43
72	580245,08	1376604,93
73	580242,41	1376605,19
74	580239,16	1376605,99
75	580234,75	1376608,09
76	580230,95	1376610,28
77	580224,94	1376612,53
78	580221,33	1376613,82
79	580216,31	1376614,96
80	580210,18	1376615,61
81	580204,53	1376615,78
82	580200,75	1376615,50
83	580195,57	1376614,55
84	580187,97	1376612,67
85	580181,28	1376610,79
86	580174,98	1376609,07
87	580170,43	1376607,71
88	580167,23	1376607,01
89	580093,26	1376526,76
90	580098,12	1376522,08
91	580117,66	1376501,90
92	580365,11	1376230,09
93	580413,47	1376164,76
94	580402,71	1376152,20
95	580344,51	1376210,25
96	580317,80	1376180,11
97	580291,78	1376149,27
98	580272,47	1376142,16
99	579915,64	1376531,81
100	579967,87	1376576,42
101	579845,71	1376797,78
102	579801,04	1376788,95
103	579791,45	1376788,30
104	579783,87	1376787,80

105	579764,42	1376786,48
106	579705,11	1376785,51
107	579715,17	1376861,80
108	579715,38	1376866,64
109	579713,73	1376891,64
110	579713,42	1376898,30
111	579712,67	1376913,58
112	579956,27	1377071,68
113	579990,62	1377110,85
114	580088,22	1377224,12
115	580198,23	1377392,47
116	580561,14	1377282,27
1	580684,26	1377364,88



**СОСТАВ И ОПИСАНИЕ  
ГРАНИЦ ФУНКЦИОНАЛЬНЫХ ЗОН НАЦИОНАЛЬНОГО ПАРКА  
«ЗЮРАТКУЛЬ»**

1. Заповедная зона.

В данную зону входят участки:

Наименование участкового лесничества	Квартал	Выдел*
Зюраткульское	49	1-45
	50	1-42
	57	1-20
	58	1-30
	65	1-30
	66	1-27
	72	1-31
	73	1-26
	80	1-27
	81	1-22
	87	1-31
	88	1-15
	93	1-35
	94	1-38
	100	1-26
	101	1-30
	107	1-31
	108	1-37
	112	1-28
	117	1-22
118	1-32	
121	1-35	
122	1-24	
124	1-25	
126	1-23	
Сибирское	82	1-33
	83	1-47
	84	1-40
	87	1-29
	88	1-54
	89	1-43
	90	1-53
	93	1-36
	94	1-41
	95	1-48
96	1-48	
99	1-35	
100	1-43	

	101	1-46
	102	1-41
	105	1-38
	106	1-41
	107	1-54
	108	1-39
	111	1-32
	112	1-43
	113	1-53
	114	1-31
	117	1-42
	118	1-69
	119	1-48
	120	1-29
	124	1-36
	125	1-67
	126	1-34
	131	1-33
	132	1-49
	133	1-35
	136	1-53
	137	1-53
	140	1-58
	141	1-36
Березякское	12	1-12
	13	1-33
	20	1-22
	21	1-29

## 2. Особо охраняемая зона.

В данную зону входят участки:

Наименование участкового лесничества	Квартал	Выдел*
Зюраткульское	44	1-48
	45	1-34
	64	1-36
	71	1-19
	75	1-22
	76	1-29
	79	1-19
	82	1-31
	83	1-43
	84	1-37
	85	1-32
	86	1-26
	89	1-31
	90	1-23
	91	1-25
	92	1-27
	95	1-24



	96	1-31
	97	1-25
	98	1-32
	99	1-19
	102	1-27
	103	1-25
	104	1-16
	105	1-28
	106	1-9
	109	1-22
	110	1-26
	111	1-19
	113	1-8
	114	1-17
	115	1-31
	116	1-27
	119	1-24
	120	1-16
	123	1-27
	125	1-22
	127	1-18
	128	1-11
	129	1-48
Сибирское	25	1-49
	31	1-56
	36	1-39
	42	1-40
	48	1-38
	54	1-34
	55	1-65
	56	1-41
	62	1-57
	63	1-61
	64	1-38
	71	1-46
	72	1-44
	73	1-50
	74	1-23
	81	1-30
	86	1-40
	92	1-46
	98	1-41
	104	1-40
	109	1-29
	110	1-44
	115	1-36
	116	1-43
	121	1-29
	122	1-38
	123	1-52

	127	1-20
	128	1-28
	129	1-29
	130	1-37
	134	1-21
	135	1-60
	138	1-33
	139	1-51
	142	1-49
Березякское	11	1-37
	14	1-14
	19	1-28
	22	1-8

### 3. Рекреационная зона.

В данную зону входят участки:

Наименование участкового лесничества	Квартал	Выдел*
Зюраткульское	1	1-20
	2	1-44
	3	1-36
	4	1-34
	5	1-37
	6	1-44
	7	1-31
	8	1-25
	9	1-27
	10	1-47
	11	1-33
	12	1-27
	13	1-30
	14	1-66
	15	1-33
	16	1-15
	17	1-42
	18	1-44
	19	1-42
	20	1-69
	21	1-25
	22	1-20
	23	1-30
	24	1-35
	25	1-45
	26	1-80
	27	1-31
	28	1-21
	29	1-39
	30	1-30
	31	1-46
	32	1-36

	33	1-69
	34	1-33
	35	1-33
	36	1-37
	37	1-55
	38	1-54
	39	1-69
	40	1-31
	41	1-29
	42	1-20
	43	1-20
	46	1-26
	47	1-15
	48	1-34
	51	1-23
	52	1-19
	53	1-11
	54	1-22
	55	1-31
	56	1-34
	59	1-36
	60	1-16
	61	1-13
	62	1-32
	63	1-27
	67	1-26
	68	1-24
	69	1-25
	70	1-27
	74	1-24
	77	1-30
	78	1-28
Сибирское	29	1-59
	34	1-45
	70	1-79
	79	1-46
	80	1-43
	85	1-56
	91	1-67
	97	1-61
	103	1-50
Березякское	1	1-8
	2	1-34
	3	1-31
	4	1-16
	5	1-33
	6	1-18
	7	1-16
	8	1-32
	9	1-31

	10	1-32
	15	1-22
	16	1-38
	17	1-22
	18	1-33
	23	1-23
	24	1-16
	25	1-26
	26	1-33
	27	1-30
	28	1-40
	29	1-40
	30	1-17
	31	1-20
	32	1-21
	33	1-32
	34	1-40
	35	1-30
	36	1-36
	37	1-26
	38	1-13
	39	1-42
	40	1-33
	41	1-24
	42	1-21
	43	1-25
	44	1-22
	45	1-24
	46	1-25
	47	1-15
	48	1-8
	49	1-16
	50	1-23
	51	1-31
	52	1-31
	53	1-18
	54	1-16
	55	1-13
	56	1-74
	57	1-33
	58	1-34
	59	1-20
	60	1-41
	61	1-31
	62	1-28
	63	1-15
	64	1-14
	65	1-13
	66	1-26
	67	1-44

	68	1-28
	69	1-26
	70	1-24
	71	1-24
Нургушское	7	1-48
	10	1-29
	11	1-30
	13	1-42
	14	1-31
	15	1-55
	16	1-52
	17	1-40
	18	1-61
	19	1-35
	20	1-40
	21	1-33
	22	1-19
	23	1-22
	24	1-26
	25	1-27
	26	1-20
	27	1-29
	28	1-31
	29	1-10
	30	1-58
	31	1-20
	32	1-5
	33	1-32
	34	1-24

#### 4. Зона хозяйственного назначения.

В данную зону входят участки:

Наименование участкового лесничества	Квартал	Выдел*
Сибирское	1	1-50
	2	1-61
	3	1-62
	4	1-58
	5	1-42
	6	1-46
	7	1-68
	8	1-56
	9	1-25
	10	1-44
	11	1-56
	12	1-53
	13	1-25
	14	1-39
	15	1-58
	16	1-58
	17	1-33

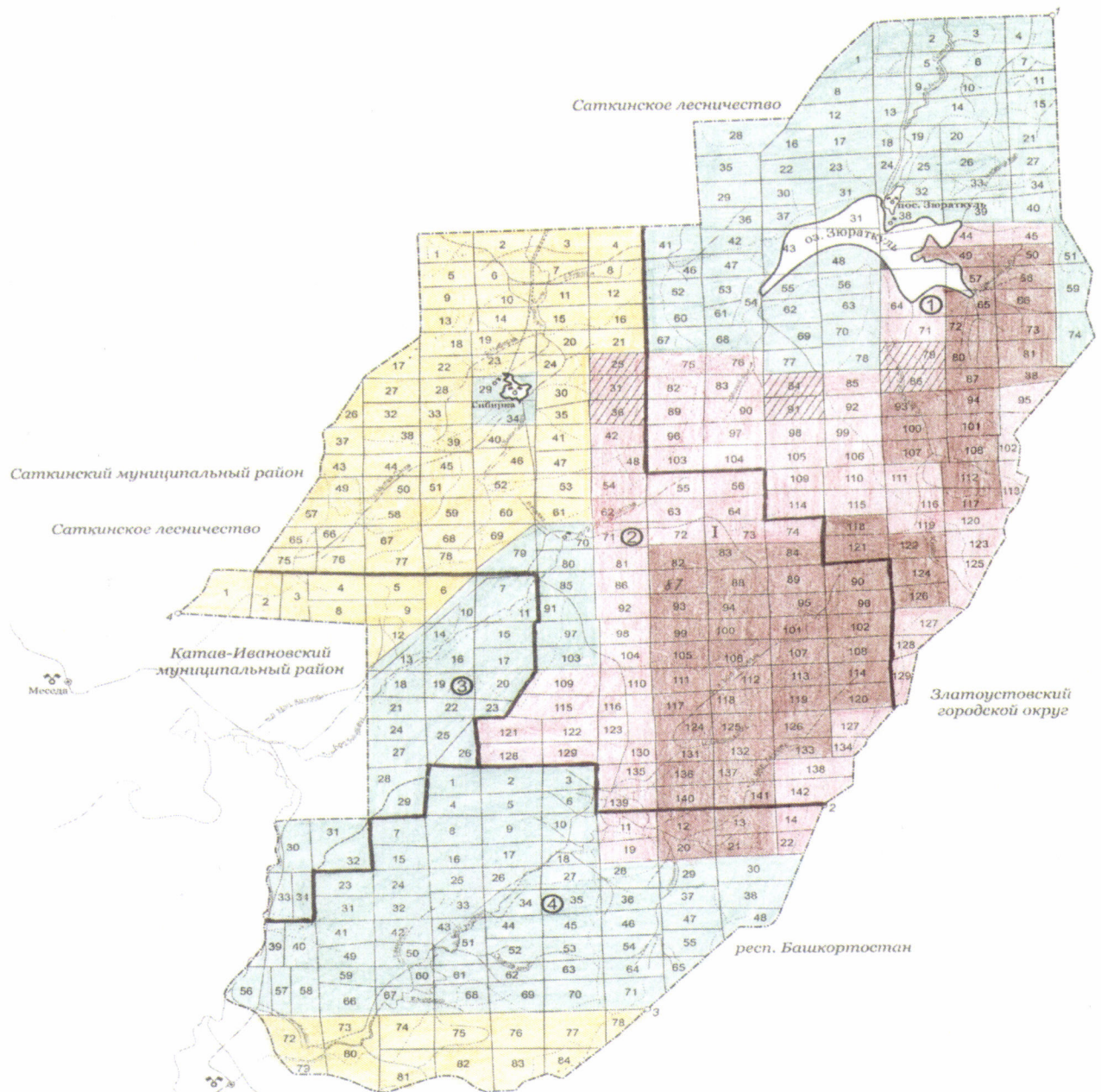
	18	1-33
	19	1-61
	20	1-58
	21	1-48
	22	1-46
	23	1-64
	24	1-57
	26	1-12
	27	1-24
	28	1-39
	30	1-72
	32	1-30
	33	1-40
	35	1-38
	37	1-16
	38	1-32
	39	1-46
	40	1-51
	41	1-40
	43	1-29
	44	1-28
	45	1-45
	46	1-62
	47	1-49
	49	1-27
	50	1-46
	51	1-26
	52	1-62
	53	1-43
	57	1-33
	58	1-39
	59	1-34
	60	1-44
	61	1-46
	65	1-23
	66	1-26
	67	1-28
	68	1-26
	69	1-27
	75	1-23
	76	1-22
	77	1-20
	78	1-25
Березякское	72	1-53
	73	1-30
	74	1-34
	75	1-42
	76	1-30
	77	1-27
	78	1-13

	79	1-24
	80	1-66
	81	1-52
	82	1-41
	83	1-24
	84	1-20
Нургушское	1	1-39
	2	1-36
	3	1-36
	4	1-44
	5	1-47
	6	1-41
	8	1-39
	9	1-35
	12	1-46

\*Число выделов в лесном квартале определено в соответствии с материалами лесоустройства.

Приложение 3  
к Положению  
о национальном парке «Зюраткуль»

Карта-схема функционального зонирования территории



**ЭКСПЛИКАЦИЯ**

Шифр	Наименование участков лесничества	Пл. га
①	Зюраткульские	29559
②	Сибирские	31847
③	Нургушские	7380
④	Березовские	19463
	Всего по лесничеству	88249

**Условные обозначения**

- Заповедная зона
- Особо охраняемая зона
- Рекреационная зона
- Зона хозяйственного назначения