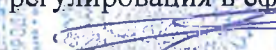


**«РЕКОМЕНДОВАН»**

Научно-техническим советом  
ФГБУ «Национальный парк «Зюраткуль»»  
Протокол № 2 от 25.07

**«УТВЕРЖДАЮ»**

И. о. директора Департамента  
государственной политики и  
регулирувания в сфере развития ООПТ  
  
У.Г. Рамазанов

**«СОГЛАСОВАНО»**

И.о. директора ФГБУ «Национальный  
парк «Зюраткуль»



П.В. Зубалевич

**Паспорт  
Туристского маршрута  
«Нижняя тропа БУТ»**



Регистрационный номер 526-65/УРО/М-н

(регистрационный номер присваивается Минприроды России)

15.08.2025

<b>1. Общая характеристика маршрута</b>	
<b>1.1 Сложность маршрута либо отдельного его участка, выбрать:</b> <ul style="list-style-type: none"><li>- категорийный маршрут</li><li>- категорийный участок маршрута</li><li>- некатегорийный маршрут</li></ul> <i>(в соответствии с распоряжением Правительства Российской Федерации от 1 июня 2024 г. № 1365-р)</i>	Некатегорийный маршрут
<b>1.2 Категория сложности (для категорийного маршрута/его части)</b> (указывается по максимальной категории сложности отдельных его участков. Подробная информация указывается в п.2.12 и п. 2.13 настоящего паспорта).	-
<b>1.3 Краткое описание маршрута, основная содержательная цель</b> (до 500 символов)	Пешеходный маршрут протяженностью 22,5 км и продолжительностью прохождения 2 дня. Туристы пройдут кратчайшим и относительно простым путем от озера Зюраткуль до лесного кордона «У трех вершин» и таким образом посетят обе главных

	<p>туристских локации ООПТ. Маршрут проложен через живописные темнохвойные леса, а также видовые точки у плотины озера Зюраткуль и в Малом Кылу, где смогут разбить лагерь на берегу водоема.</p>
<p><b>1.4 Местоположение маршрута</b> (наименование ООПТ, лесные кварталы и выделы)</p>	<p>Национальный парк «Зюраткуль» Зюраткульское лесничество Квартал 24 выдел 38, Квартал 24 выдел 36, Квартал 31 выдел 33, 35, 49, Квартал 37 выдел 58, 56, Квартал 43 выдел 20, 22, Квартал 54 выдел 21, Квартал 68 выдел 23, Квартал 76 выдел 24, Квартал 75 выдел 20, Квартал 82 выдел 20, 19, 7, 9.</p> <p>Сибирское лесничество Квартал 31 выдел 51, Квартал 36 выдел 40, Квартал 42 выдел 31, Квартал 48 выдел 36, Квартал 47 выдел 46, Квартал 53 выдел 44, Квартал 61 выдел 48, Квартал 70 выдел 78.</p>
<p><b>1.5 Краткое описание путей (вариантов) подъезда к началу маршрута</b></p>	<p>Маршрут начинается в поселке Зюраткуль. <b>На самолетах:</b> до Уфы, Челябинска, Екатеринбург, далее – на такси до п. Зюраткуль. <b>На автобусах:</b> из г. Уфа, г. Екатеринбург, г. Челябинск до г. Сатка (ежедневно), далее – на такси до п. Зюраткуль. <b>На поездах:</b> До станции Сулея или станции Бердяуш, затем до города Сатка на рейсовом автобусе (ежедневно), далее – на такси до п. Зюраткуль. <b>На личном транспорте:</b> по федеральной трассе М-5 «Москва – Владивосток» до поворота на поселок Зюраткуль (в районе поселка Березовый мост), далее – по асфальтированной дороге до контрольно-информационного пункта</p>

	<p>национального парка в поселке Магнитский, затем по грунтовой дороге до п. Зюраткуль.</p> <p>Протяженность дороги г. Сатка – пос. Магнитский – центр семейного отдыха «Ноев Ковчег» составляет 26 км. В т.ч. г. Сатка – пос. Магнитский асфальтированное покрытие, от пос. Магнитский до п. Зюраткуль 12 км – горный серпантин, грунтовка.</p> <p>Общественный транспорт в поселки Магнитский и Зюраткуль не ходит.</p> <p>Завершается маршрут на кордоне «У трех вершин». Возможно движение по маршруту в обратном направлении: от конечной точки к начальной. Добраться до кордона «У трех вершин» можно только на личном автотранспорте: по федеральной трассе М-5 «Москва – Владивосток» до поворота на поселок Сибирка, затем – по грунтовой дороге до поселка Сибирка, через поселок по центральной улице (никуда не сворачивая) до контрольно-информационного пункта национального парка, далее – по грунтовой лесной до кордона «У трех вершин».</p> <p>Протяженность дороги г. Сатка – пос. Сибирка составляет 24 км, пос. Сибирка – кордон «У трех вершин» – 6,5 км. Лесная дорога подходит для проезда легковых автомобилей (обычной, не повышенной проходимости), микроавтобусов. В период распутицы исключен проезд микроавтобусов, на легковых автомобилях следует двигаться с осторожностью.</p> <p>Общественный транспорт в поселок Сибирка ходит четыре раза в неделю. На кордон «У трех вершин» общественный транспорт не ходит.</p>
<p><b>1.6 Объекты показа на маршруте</b> (наименование объекта, краткое описание - до 500 символов на каждый объект)</p>	<p><b>Озеро Зюраткуль</b> – единственное на Урале озеро, расположенное на такой высокой отметке – 724 метра над уровнем моря. Кроме того, это единственное озеро на Южном Урале, которое лежит на западном склоне Уральского хребта. Площадь водоема – 13,5 кв. км, максимальная глубина – 12 м.</p>

	<p><b>Темнохвойные леса.</b> Основу растительного покрова территории национального парка составляют темнохвойные (елово-пихтовые и пихтово-еловые, обычно с большей или меньшей примесью березы) леса среднегорного пояса, занимающие интервал высот от 700–750 до 1100–1150 метров над уровнем моря.</p> <p><b>Дом лося «Сохатка»</b> – это реабилитационный центр, где лечат и выращивают лосят, по разным причинам, оставшихся без попечения родителей. Совсем малыши (от рождения и до полугода – года) содержатся в специальном загоне. Подросших лосей весной выпускают в лес. Все лето и осень лоси находятся в дикой среде. Поздней осенью, после периода гона, лоси часто возвращаются, чтобы перезимовать (в лесу в это время года голодно). Туристы могут пообщаться с полувольтными гигантами, сфотографировать, а также покормить их с руки морковью и яблоками.</p>
<p><b>1.7 Целевая аудитория / доступность для различных по физическим возможностям групп туристов</b></p>	<p>Туристы и экскурсанты с отсутствием противопоказаний к занятиям активными видами отдыха при наличии соответствующей справки от терапевта:  Дети от 6 до 13 лет – доступно  Молодежь от 14 до 35 лет - доступно  Взрослые от 36 до 64 лет - доступно  Люди с ОВЗ – маршрут недоступен.</p>
<p><b>1.8 Эксплуатирующая организация маршрута/его части</b></p>	<p>ФГБУ «Национальный парк «Зюраткуль»</p>
<p><b>2 Техническая характеристика маршрута</b></p>	
<p><b>2.1 Вид туристского маршрута (частей маршрута)</b>  <i>(водный, горный, лыжный, пешеходный, спелеологический, альпинистский, подводный)</i></p>	<p>Пешеходный</p>
<p><b>2.2 Возможности иного способа передвижения на маршруте</b>  <i>(автомобильный, вертолетный, снегоходный, велосипедный, конный и др.)</i></p>	<p>нет</p>

<p><b>2.3 Тип маршрута по направлению движения, выбрать:</b></p> <ul style="list-style-type: none"> <li>- <i>линейный</i> (начало и окончание маршрута в разных пунктах)</li> <li>- <i>радиальный</i> (путь в другой/другие пункты пребывания, возврат в пункт начала путешествия по этому же пути)</li> <li>- <i>кольцевой</i> (путь по нескольким пунктам, повтора части пути нет, начало и конец маршрута в одном месте)</li> <li>- <i>комбинированный</i> (составной маршрут)</li> </ul>	<p>Линейный</p>
<p><b>2.4 Возможность посещения маршрута (или его части, указать какой) туристом, экскурсантом самостоятельно или ТОЛЬКО в составе организованных групп и (или) в сопровождении экскурсоводов (гидов), гидов-переводчиков, инструкторов-проводников</b></p>	<p>Возможно самостоятельное посещение</p>
<p><b>2.5 Протяженность (км) от начальной до конечной точки</b> <i>(для радиального – протяженность маршрута указывается в обе стороны)</i></p>	<p>22,5 км</p>
<p><b>2.6 Продолжительность маршрута (дней, часов)</b> <i>(предполагаемая, среднее значение)</i></p>	<p>2 дня</p>
<p><b>2.7 Максимальная высотность над уровнем моря (м)</b> <i>(для подводных маршрутов указать максимальную глубину)</i></p>	<p>860 м</p>
<p><b>2.8 Нитка маршрута</b> <i>(точка входа – объекты посещения – точка выхода)</i></p>	<p>Пос. Зюраткуль – устье реки Малый Кыл (ночевка) – кордон «У трех вершин»</p>
<p><b>2.9 GPS-координаты основных точек маршрута, выстроенных в трек</b></p>	<p>Пос. Зюраткуль – 54.92366 59.22729 Устье реки Малый Кыл – 54.92366 59.22729 Кордон «У трех вершин» – 54.81610 59.00132</p>
<p><b>2.10 Сведения об информационном ресурсе, где можно скачать на мобильное устройство цифровой трек маршрута</b></p>	<p>Сайт <a href="https://zuratkul.ru/">https://zuratkul.ru/</a> Вкладка «Туризм» – «Летний отдых» – «Треки маршрутов».</p>
<p><b>2.11 Покрытие мобильной связью, другие виды связи на маршруте (%). Указать точки гарантированной мобильной связи и наименование оператора.</b></p>	<p>Гарантированная точка мобильной связи – только в поселке Зюраткуль – 54.92366 59.22729 МТС, Теле 2.</p>



## 2.12 План прохождения маршрута

(прописывается весь маршрут, если радиальный – то и туда, и обратно)

№	Отрезок маршрута (указываются последовательно участки прохождения маршрута туда и обратно)	Протяженность (км)	Время на проход час./мин	Способ передвижения	Необходимость сопровождения инструктором-проводником	Тип покрытия пути (например, грунтовая дорога, гравийная, водная поверхность и др.)
1	Пос. Зюраткуль – устье реки Малый Кыл  Время на ночевку	8,5	4  8	пеший	не требуется	лесная тропа
2	Устье реки Малый Кыл – кордон «У трех вершин»	14	6	пеший	не требуется	лесная тропа

## 2.13 Характеристика препятствий на отрезках маршрутов, имеющих категорию сложности

Отрезок маршрута	Вид препятствия, категория сложности и его характеристика (согласно распоряжению Правительства Российской Федерации от 1 июня 2024 г. № 1365-р)
-	нет

## 3. Режим функционирования маршрута

3.1 Часы функционирования маршрута	Светлое время суток
3.2 Крайнее суточное время выхода на маршрут	16:00
3.3 Сезонность маршрута	Летний сезон С 1 июня по 15 сентября
3.4 Рекомендуемое число туристов в одной группе	От 3 до 20 человек
3.5 Установленная предельно допустимая рекреационная емкость маршрута в день (чел.)	62 чел. в день
3.6 Порядок получения разрешения на посещение маршрута	При покупке входного билета на контрольно-информационном пункте «Магнитский» посетители сообщают о планируемых к посещению маршрутах. Сотрудник парка под роспись знакомит посетителей с информационными материалами и паспортами маршрутов и выдает разрешение на посещение

	маршрутов.
<b>4. Требования и рекомендации по прохождению маршрута</b>	
<b>4.1 Требования к режиму пребывания на маршруте (запреты и ограничения)</b>	Остановки с разведением костра возможны только на оборудованных стоянках. Такая стоянка есть в Малом Кылу. Ограничения на посещение: ливневые дожди, ветер более 6-7 м/с.
<b>4.2 Рекомендации по предмаршрутной подготовке (медицинские противопоказания и др.)</b>	<p>Район, где проходят маршруты, считается неблагоприятным по наличию клещей. Эпидемиологическая ситуация по клещевым инфекциям в регионе неблагоприятная. Вакцинация против клещевого энцефалита позволяет обеспечить защиту организма от опасного вируса.</p> <p>Необходимо пройти медицинский осмотр перед походом, получить от терапевта заключение о допуске к участию в походе и застраховать себя от несчастных случаев, а также от укуса клеща. Лицам, нуждающимся в лечении и постоянном наблюдении, участвовать в походах на активных маршрутах не рекомендуется. Запрещается выход на маршрут в нетрезвом состоянии и распитие спиртных напитков на всей протяжённости активного маршрута.</p>
<b>4.3 Рекомендации по необходимому туристскому снаряжению и экипировке</b>	<p>Туристам следует особое внимание уделить своей обуви. Первый участок маршрута (от пос. Зюраткуль до Малого Кыла) проходит по сырой, а в дождливую погоду – сильно обводненной местности. Лучше иметь две пары обуви: кроссовки с нескользящей подошвой и резиновые сапоги.</p> <p>Следует выбирать светлую одежду, чтобы клеща на ней было легче заметить. Лучше надеть спортивную куртку на молнии с манжетами на рукавах. Рубашку заправить в брюки. Брюки заправить в носки. Голову повязать платком или надеть плотно прилегающую шапочку. Не реже 1 раза в 2 часа проводить самоосмотры и взаимоосмотры. Использовать специальные отпугивающие клещей средства.</p>

<b>5. Объекты обустройства маршрута</b> <i>(указать информацию о местоположении каждого объекта на маршруте с GPS-координатами)</i>	
<b>5.1 Входные группы</b>	нет
<b>5.2 Настилы (тип настила)</b>	нет
<b>5.3 Ограждения</b>	нет
<b>5.4 Места отдыха, укрытия от непогоды</b> <i>(указать составные элементы, их количество, вместимость)</i>	1. Гостевые дома «Синегорье» рядом с пос. Зюраткуль, дома вместимостью от 4 до 10 чел. 54.91989 59.23028. 2. Кордон «У трех вершин», гостевые дома, вместимостью от 6 до 10 чел. 54.816278 59.001651.
<b>5.5 Информационные стенды</b>	Берег озера Зюраткуль 54.92278 59.22652. Кордон «У трех вершин» 54.81682 59.00092.
<b>5.6 Знаки навигации</b> <i>(знаки поворотов, развилок, расстояний до туристских стоянок, туалетов, объектов показа, родников, возможных выходов с маршрута, аварийных способов связи со спасательными службами)</i>	нет
<b>5.7 Туристские стоянки</b> <i>(кроме местоположения указать составные элементы, их количество, вместимость)</i>	1. Туристские стоянки на берегу озера Зюраткуль, Навес, стол со скамьями и костровищем, вместимостью 8–10 чел. 54.89035 59.14597; 54.84463 59.17410. 2. У кордона «У трех вершин» беседки 10 шт. Навес, стол, скамейки, оборудованное место для костра вместимостью до 15 чел. 54.81493 58.99002.
<b>5.8 Парковочные места и автомобильные стоянки для целей посещения маршрута</b> <i>(кроме местоположения указать составные элементы, их количество, вместимость)</i>	1. Парковка до 30 машиномест у гостевых домов «Синегорье» рядом с поселком Зюраткуль 54.92043 59.23032. 2. Парковка до 10 машиномест у плотины озера Зюраткуль. 54.9323 59.22718. 3. Парковки 2 шт кордон «У трех вершин», вместимость 30 машин 54.81682 58.99958.
<b>5.9 Мусорные урны, контейнеры для твердых бытовых отходов</b> <i>(при наличии)</i>	1. Перед кемпингом «У плотины» на берегу озера Зюраткуль 54.92281 59.22665.



	2. На кордоне «У трех вершин» 54.81682 58.99958.
<b>5.10 Туалеты</b>	1. Перед кемпингом «У плотины» на берегу озера Зюраткуль 54.92278 59.22673. 2. На кордоне «У трех вершин» 54.81682 58.99958.
<b>5.11 Иные объекты инфраструктуры на маршруте</b> (лестницы, смотровые площадки, мостики, кордоны, глэмпинги, причалы, пирсы, информационно- коммуникационные устройства для вызова экстренной помощи, точки для подзарядки мобильных устройств, др.)	Инспекторский пост на кордоне «У трех вершин» 54.81658 59.00364.
<b>6. Меры по обеспечению безопасности</b>	
<b>6.1 Потенциально опасные участки, препятствия, явления</b> (выход опасных диких животных, камнепад, сход селей, лавин, водовороты, недостаточный уровень кислорода в воздухе и пр.) <b>на маршруте с GPS-координатами</b>	нет
<b>6.2 Аварийные выходы с маршрута с GPS-координатами и указанием ближайшего населенного пункта от аварийного выхода</b>	1. Поселок Зюраткуль 54.92497 59.22980 2. Кордон «У трех вершин» 54.81682 59.00092 ближайший населенный пункт поселок Сибирка 54.87033 58.99898
<b>7. Краткая географическая и климатическая характеристика района маршрута</b>	
<p>Рельеф национального парка Зюраткуль среднегорный, сильно пересеченный горными хребтами и речными долинами. Вершины хребтов заняты скальными останцами, курумниками, горными тундрами. Склоны гор хребтов, межгорные понижения и долины залесены, плоские участки долин заболочены.</p> <p>Среднегодовое количество осадков равно 652 мм. Подавляющая доля годовой суммы осадков приходится на теплую часть года (апрель-октябрь). За это время выпадает 84% осадков годовой суммы, из них 60% падает на летние месяцы. Самым дождливым и грозовым месяцем является июль. Зимой осадки незначительны и колеблются в пределах от 13 до 20 мм.</p>	
<b>8. Возможные опасные погодные (стихийные) явления и рекомендуемые действия туриста/экскурсанта при их возникновении</b>	
<p>Начиная со второй половины июня и до второй половины сентября практически все поляны покрываются высокой и густой травой. Высота травы может достигать 180-200 см и полностью скрывать обзор.</p> <p>Если турист сходит с тропы и начинает движение вне дорог, по траве, он теряет много сил, преодолевая ее сопротивление, параллельно подвергаясь следующим опасностям.</p> <ul style="list-style-type: none"> <li>– В густой траве плохо читается микрорельеф (ямы, камни, канавы), в процессе пересечения обширных травянистых участков часты падения, подворачивания голеностопа.</li> <li>– Вне троп, на склонах и плоских вершинах хребтов встречаются буреломные участки, обычно они выглядят как прогалины с отдельно стоящими сломанными сухими деревьями. В</li> </ul>	

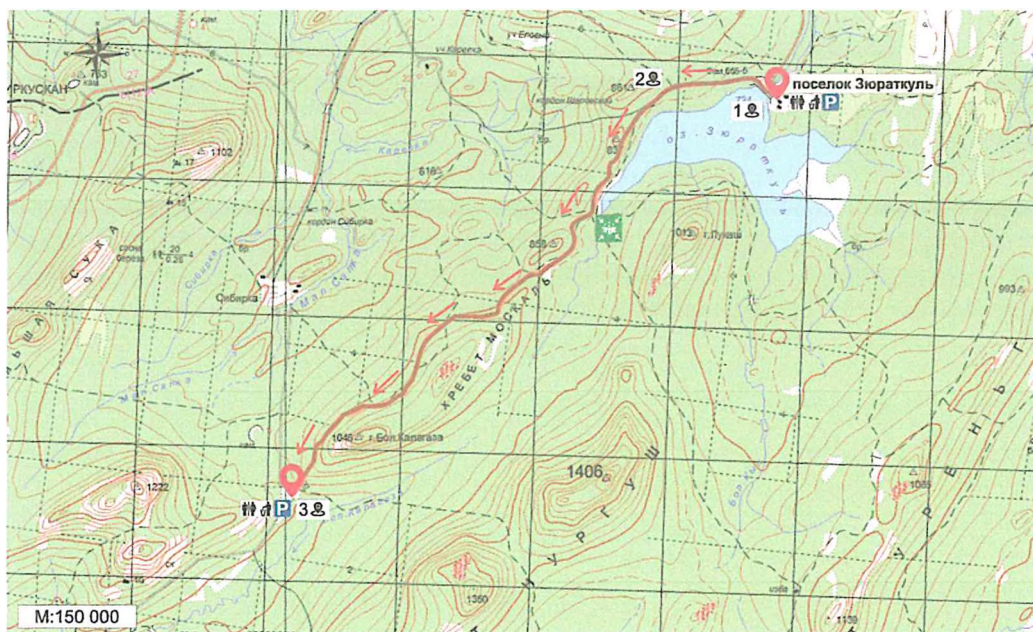
утренние часы или дождливую погоду пересечение таких участков наиболее опасно, сочетание плохого обзора и скользких стволов деревьев приводит к частым падениям.

– В траве и смешанных с ней зарослях малинника не видно диких животных. Не редки встречи в траве и с гадюкой. Заметить ее бывает крайне сложно.

Для минимизации рисков, связанных с высокой травой, не следует торопиться во время движения, нужно стараться прочесть рельеф, использовать трекинговые палки, разводя густую траву перед собой и просматривая путь движения. Нужно обозначать свое присутствие голосом.

Но лучше всего не сходить с тропы.

### Карта-схема туристского маршрута «Нижняя тропа БУТ»



#### Условные обозначения

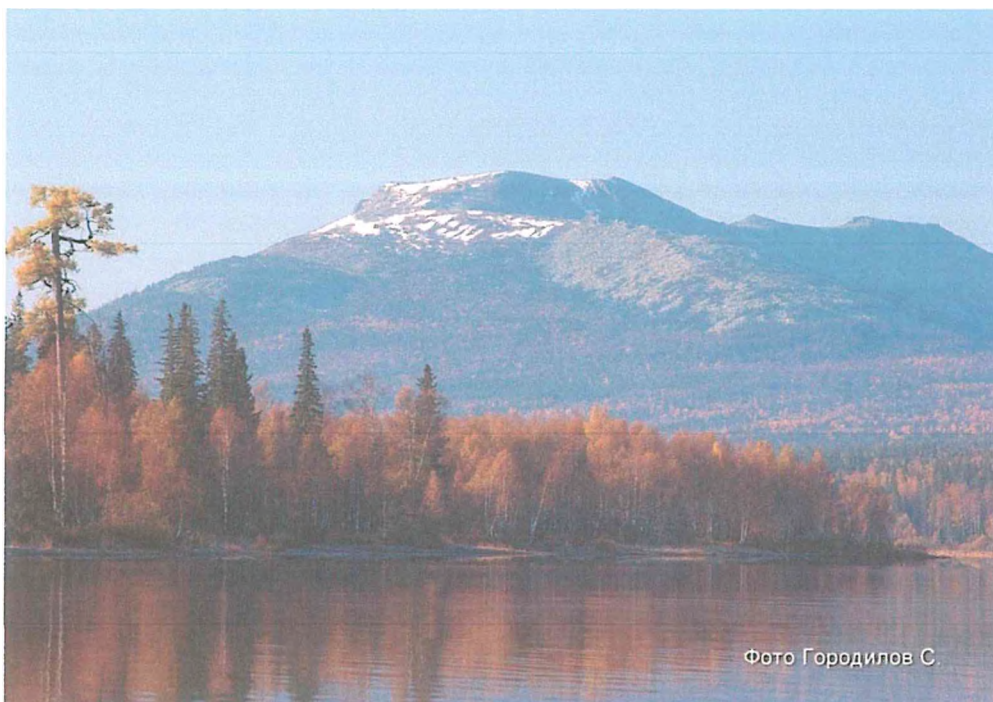
	Начало и окончание маршрута
	Парковка
	Место для сбора мусора
	Туалет
	Место эвакуации, с помощью внедорожной техники
	Объект показа: 1. Озеро Зюраткуль. 2. Темнохвойные леса. 3. Дом лося «Сохатка».
	Контрольно-информационный пункт
	Туристский маршрут « Нижняя тропа БУТ »
	Направление движения по маршруту
	Граница национального парка «Зюраткуль»



Общая карта-схема НП «Зюраткуль» с туристским маршрутом «Нижняя тропа БУТ»



**Фото объектов показа туристского маршрута «Нижняя тропа БУТ»**



1. Вид на о. Зюраткуль и на гору Большой Нургуш, фото Городилов С.А.

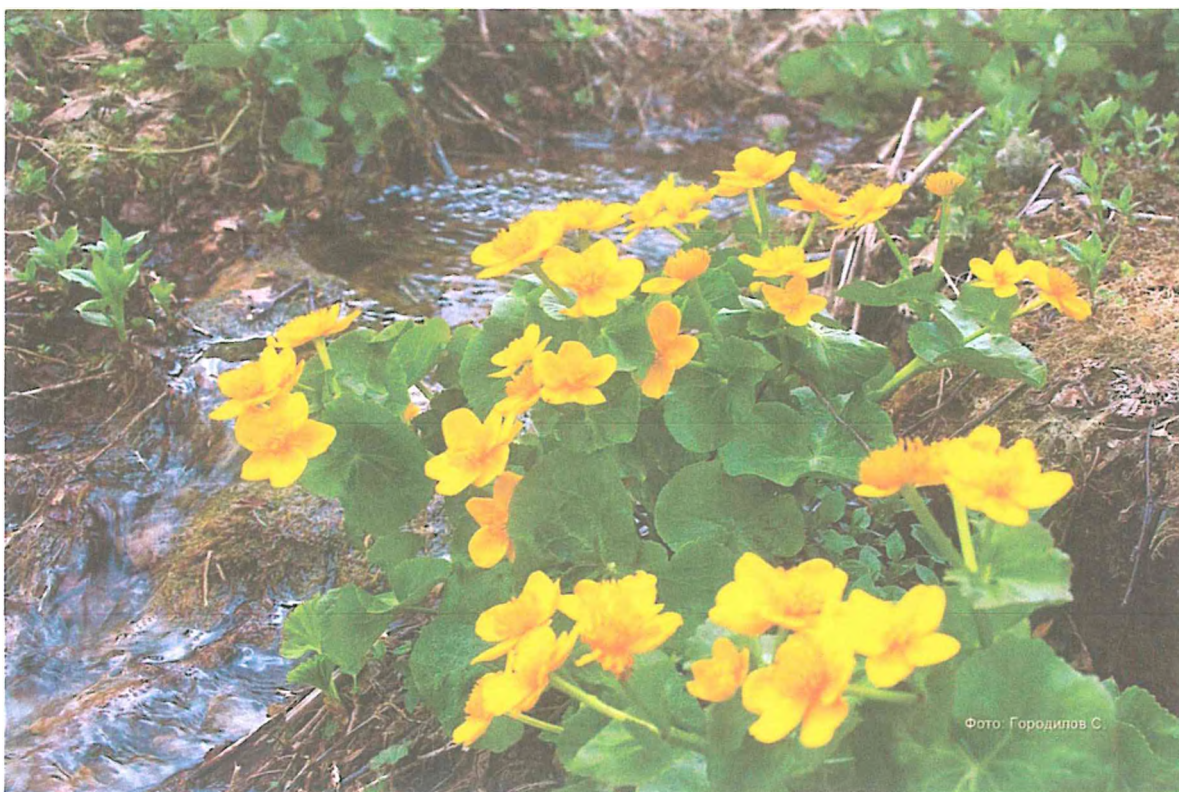


2. Вид на о. Зюраткуль и на хребет Нургуш, фото Городилов С.А.





3. Река Малый Кыл и окрестные леса, фото Городилов С.А.



4. Цветы калужницы на вершине хребта Зюраткуль 1175 м нум., фото Городилов С.А.





5. Лоси на кордоне «У трех вершин» в Доме лося «Сохатка», фото Брюханов А. В.